



# LÄÄNE-HARJU VALLA LEHT

ОКТАБРЬ 2023 | № 9 (67) | WWW.LAANEHARJU.EE | f LAANEHARJUVALD

## Волости Ляэне-Харью исполняется шесть лет!

24 октября у всех есть повод для праздника — приближается день рождения волости Ляэне-Харью! Шесть замечательных, насыщенных лет пролетели незаметно.

Шестилетним детям нравится быть частью группы, общаться со сверстниками и заниматься совместной деятельностью. Они сотрудничают, чтобы достичь цели, делятся и обмениваются опытом, принимают правила и перемены. В этом возрасте начинают формироваться дружеские связи. Наша волость тоже достигла того возраста, в котором мы ценим сотрудничество,

например с общинами, и строим дружеские отношения с другими волостями по всей Эстонии. Это нужно для того, чтобы обмениваться опытом и лучшими практиками и создавать лучшую среду обитания, ведь счастливые и довольные люди — это главное богатство волости.

В книге «Маленький принц» Антуана де Сент-Экзюпериса: «По-настоящему можно видеть только сердцем. Суть

вещей незрима для глаз». Дети видят именно сердцем. Порой они видят вещи, которые нам, взрослым, недоступны. Например, если взрослые видят плохую дождливую погоду, то дети видят в ней радость и веселье. Именно этими искренними и непосредственными эмоциями мы хотим поделиться с читателями по случаю дня рождения.

Волость поздравляют с днем рождения учащиеся 4-го класса Палдиской общей гимназии и начальных классов школы Ристи, а также дети из группы детского сада Лауласмаа «Морские львы». ●

РЕДАКЦИЯ



С днем рождения! Мне нравится в волости Ляэне-Харью, что здесь красивая природа и нет лишнего шума. Желаю счастливого дня рождения и много новых событий!

Карлос Мюнтер

Поздравляю волость Ляэне-Харью с днем рождения! Мне нравятся игровые площадки, которые вы построили, и все, что вы для нас делаете. Желаю вам всего наилучшего и успехов. Вы со всем справитесь! Мне очень нравится наша волость. Благодаря вам я очень счастлива. Будьте счастливы и усердно работайте, мы в вас верим.

Керту-Элери Краузе

С днем рождения! Мне очень нравится в волости Ляэне-Харью, потому что в Палдиски красивое море и природа. Хочу подарить волости на день рождения радостное настроение. Здорово, что Палдиски — маленький городок.

Лаурина Мария Литневски

С днем рождения! Здесь прекрасно жить, и у меня здесь много друзей. В Палдиски столько замечательных событий! Одно из моих любимых — дни Палдиски. Желаю волости Ляэне-Харью и дальше развиваться.

Сийна Марта Абе

Мне тут нравится. Природа очень красивая, и слышно, как поют птицы.

Анна Варламова

Мне нравится моя школа в Ляэне-Харью, она большая, красивая, интересная и замечательная! Поздравляю волость Ляэне-Харью!

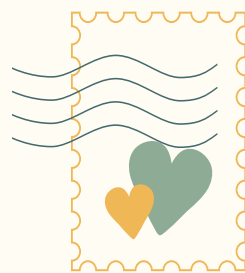
Эмилия Юсберг

Поздравляю волость Ляэне-Харью с днем рождения! Желаю вам счастья! Я написал небольшое стихотворение

Море прекрасно, а солнце сияет как хрусталь.  
Море ревет и ветер дует.  
А еще мне нравится эстонский флаг.  
Синий — это небо, черный —  
дерева, белый — снег.

Раймонд Пеллмас

Дети из группы Merilõvid («Морские львы») сказали, что в волости есть важные люди, которые выполняют много работы. Они пожелали вам счастья, конфет и солнца. Мама Якоба пожелала волости стойкости и радостного настроения. Поздравляем всех работников и жителей волости.



КОМУ

ЛЯЭНЕ-ХАРЬЮ  
ВОЛОСТ



## ПЕРЕДОВАЯ СТАТЬЯ

## На 20 лет старше



КЮЛЛИ ТАММУР

Председатель волостного совета  
Ляэне-Харью

В октябре нашей волости исполняется шесть лет. Педагоги составили длинный список того, что должен знать и уметь шестилетний ребенок. Например, такой ребенок должен уметь складывать и вычитать в пределах пяти, уметь определять время по часам, внимательно слушать в течение получаса, знать названия разных садовых инструментов... Для волости такого списка нет, но когда я изучила описания общих навыков детей, то нашла несколько идей, которые можно применить и к волости.

Успешный шестилетний ребенок получает удовольствие от игры и умеет сосредоточиться на ней, творчески использует свой опыт, знания и впечатления об окружающем мире, начинает и ведет различные игры, умеет решать проблемы в процессе игры и договариваться с товарищами, радуется победе и может смириться с поражением в соревнованиях, творчески использует в игре различные инструменты. Если заменить слово «игра» на слово «работа», этот список будет довольно точно передавать ожидания от волости.

Шестилетний ребенок понимает взаимосвязи, воспринимает предметы, события и явления как единое целое, понимает услышанное и реагирует в соответствии с ним, ведет аргументированный диалог, планирует и организует свою повседневную деятельность и претворяет планы в жизнь, положительно относится к обучению — хочет учиться, исследовать, задавать вопросы, открывать и экспериментировать. Даже этот список, на первый взгляд элементарный и простой для ребенка, служит хорошим напоминанием взрослым о том, что со временем, становясь старше, мы не должны терять эти навыки, а должны сохранять их на всю жизнь. Проведите эксперимент — сколько навыков из этого списка вы действительно активно используете?

А теперь самое сложное — социальные навыки. Шестилетний ребенок старается понять чувства других людей и учесть их в своем поведении и разговоре, заботится о других людях, предлагает помощь и просит о ней, когда это необходимо, умеет уважать других и сотрудничать с ними, различает хорошее и плохое поведение. Он понимает, что люди могут быть разными, следует согласованным правилам и общепринятым нормам поведения, объясняет свои взгляды. Заставляет задуматься: кажется, когда-то у нас были эти навыки, но со временем исчезли? Или оказались погребенными под повседневной рутинной?

Похоже, подтверждается старая истина — нам всегда есть чему научиться у детей. Каждому из нас можно выбрать из списка навыков для шестилетних несколько, на которые стоит обратить внимание и стряхнуть с них пыль. ●

“ —————  
Успешный шестилетний ребенок получает удовольствие от игры и умеет сосредоточиться на ней, творчески использует свой опыт, знания и впечатления об окружающем мире.

## Новости с заседания совета волости от 3 октября

**План развития волости Ляэне-Харью на 2019–2030 годы**  
Решением совета было утверждено постановление о внесении изменений в план развития волости Ляэне-Харью на 2019-2030 гг. План развития был открыт для публичного обсуждения с 01.09. по 15.09.2023 г., и в течение этого периода все жители волости имели возможность и право представить предложения по внесению изменений в план. Поступившие предложения касались, например, дорожек для легких персональных средств передвижения и расположения автобусных остановок, но были и другие темы. Управа волости Ляэне-Харью рассмотрела все поступившие предложения и высказала свою точку зрения.

### Государственные закупки услуг по летнему обслуживанию дорог

Совет дал разрешение на проведение процедуры государственных закупок. Волостная управа Ляэне-Харью желает провести государственные закупки услуг по летнему обслуживанию дорог в волости Ляэне-Харью в период с 2024 по 2027 г. Поскольку период более длительный, чем обычно, потребовалось также одобрение совета.

### Совет не согласовал выдачу экологического разрешения на разработку песчаного карьера Леэтсе

Департамент окружающей среды передал управе волости Ляэне-Харью заявку на получение экологического разрешения на разработку песчаного карьера Леэтсе, где предполагалось добывать полезные ископаемые, чтобы управа выразила свое мнение по поводу этого проекта.

Согласно плану Харьюского уезда 2030+, территория, на которой предполагается добыча песка, служит центром зеленой сети регионального значения и в соответствии с генеральным планом ее основной функцией является естественное озеленение. Добыча полезных ископаемых в этом районе не планировалась. В зоне влияния планируемого карьера также находятся несколько важных природных объектов, таких как ландшафтный заказник Пакри, птичий заповедник Пакри и природоохранная территория Пакри. Кроме того, предыдущим решением совета волости было инициировано специальное планирование, целью которого является поиск подходящего места захоронения радиоактивных отходов.

Решение проблемы обращения с радиоактивными отходами является одной из приоритетных задач, поскольку значительная часть радиоактивных отходов находится во временном хранилище в Палдиски, неподходящем для окончательного захоронения радиоактивных отходов. Однако в результате исследований был

В сентябре в волости **родились 11 детей – 5 мальчиков и 6 девочек.**

**Скончались 12 жителей волости.**

В волость **переехало 73 новых жителей,** а в другие регионы Эстонии уехало **90 человек.**

Большинство людей приехали жить в город Палдиски и деревни Керсалу, Меремыйза и Нийтвяля.

По состоянию на 01.10.2023 количество жителей волости составляет **13 701 человек.**



сделан вывод, что для окончательного захоронения может подойти именно то место, где в настоящее время располагаются временные хранилища. В одном из исследований изучалось также влияние вибрации, и выяснилось, что поблизости от места хранения отходов не рекомендуется строить никакие объекты, вызывающие вибрацию. Учитывая все вышеска-

занное, совет единогласно отказался дать согласие на выдачу экологического разрешения. Хотелось бы также отметить, что в нашей волости уже есть песчаные карьеры, где имеются запасы песка, и нет необходимости рыть новые.

#### Представители попечительского совета

Совет назначил представителей в попечительские советы общеобразовательных школ и школы по интересам волости Ляэне-Харью. Поскольку в попечительском совете должен быть представлен и совет волости, в попечительский совет школы Лодиярве был назначен Юри Карисма, а в попечительский совет школы Лауласмаа — Рейго Крутто. •

## В аптечке первой психологической помощи на самом важном месте должны быть внимание и слушание

ЭЛИНА КИВИНУКК  
психолог, инструктор Peaasi.ee

**К**ак часто вы обращаете внимание на аптечку? Чаще всего — когда возникает потребность взять пластырь или средство для обработки ран, в остальных случаях это просто красивая вещь на стене, к которой мы привыкли. По аналогии с физическим здоровьем, peaasi.ee предлагает аптечку первой психологической помощи — конкретные приемы, как поддержать близкого человека при душевных проблемах. Проводимые курсы очень разнообразные и практичные, а всё для того, чтобы, если кому-то будет психологически трудно, у вас была смелость подойти к нему и умело оказать помощь.

Основные приемы первой психологической помощи включают в себя пять шагов: установить контакт, внимательно выслушать, вселить уверенность, подбодрить к действию и наконец — поддержать себя. Именно при использовании пяти шагов первой психологической помощи нуждающийся в ней будет чувствовать, что его замечают, понимают, слушают и так ценят, что он будет готов искать дальнейшей помощи. Некоторые участники курсов первой психологической помощи называют полезным эффектом курса прежде всего повышение уверенности в себе в ситуациях, которые раньше внушали страх. «Теперь я больше знаю о психических расстройствах и умею уделять больше внимания деталям», — говорит один из участников. «Мне легче от осознания того, что я не должна сразу предлагать решения, а помочь может и слушание», — поделилась одна участница в конце курса.

Красной нитью через весь процесс оказания первой психологической помощи проходит внимание, причем сразу на нескольких уровнях: человек, оказывающий первую помощь, отмечает показатели душевного здоровья и благопо-

- Курсы первой психологической помощи можно заказать на сайте [esmaabi.peaasi.ee](https://esmaabi.peaasi.ee)
- Приемы заботы о себе можно тренировать в форме курса «витаминов душевного здоровья»: [peaasi.ee/vaimse-tervise-vitamiinid/](https://peaasi.ee/vaimse-tervise-vitamiinid/)
- Как слушать: <https://peaasi.ee/kuidas-kuulata/>

лучия, выявляет признаки психических расстройств, умеет замечать изменения в поведении. Перед оказанием первой помощи стоит уделить внимание и себе: какие мысли оказывающего помощь могут повлиять на беседу («Действительно ли нуждающемуся в помощи так плохо, как он утверждает? Может быть, он просто хочет внимания?»); какова готовность самого оказывающего помощь («У меня еще столько дел...»). Если ваше психическое здоровье тоже не в порядке, оказать первую помощь другому может быть непросто. Поэтому следует уделять внимание себе и при необходимости уровню своей внутренней «батарейки» — требуется ли брать перерывы на отдых, скорректировать свой сон или питание.

Много места в аптечке первой психологической помощи занимает сокровищ-

ница навыков слушания — безоценочное слушание, внимательное присутствие, отзеркаливание и задавание поддерживающих вопросов. Поддерживающее слушание показывает, что человек может искренне открыться, что его история важна, слушанием подтверждают уважение и понимание. Также хорошее слушание подчеркивает, как важно взять паузу и изучить точку зрения другого — психическое здоровье у всех разное, и история каждого заслуживает, чтобы ее выслушали.

Команда Peaasi.ee обучает оказанию первой психологической помощи всех желающих: педагогов, директоров по персоналу, опорных специалистов, родителей, тренеров. Помимо конкретных навыков, предоставляется информация о психических расстройствах, в ходе курсов можно поразмышлять о своих установках. Каждый, у кого есть элементарные навыки общения, наверняка сможет обрести и навыки, образующие основные приемы первой психологической помощи — полезный инструмент, который всегда будет у вас под рукой. Помимо конкретных навыков, которые можно будет применять, так сказать, при быстром реагировании, каждый может научиться лучше слушать и тем самым повысить качество своей работы, лучше поддерживать друзей, стать лучше как член семьи. •



&lt;&lt;&lt; стр 1

С днем рождения! Желаю хорошего дня! В Эстонии очень здорово, и в волости Ляэне-Харью тоже здорово. Мне нравится Ляэне-Харью, потому что тут есть природа, скейт-парк и много всего другого. Желаю вам счастья. Здесь красивое море и небо. Оно напоминает верхнюю, синюю полосу нашего флага. А еще у нас красивая Общая гимназия Палдиски.

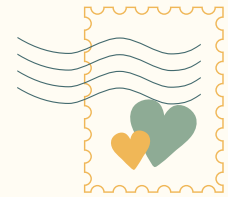
София Терас

**От школы Ристи сердечно поздравляем волость Ляэне-Харью с днем рождения. Учащиеся Лаура-Миа, Лисандра, Лаура, Резна, Натали и Пилле-Рийн сказали о волости Ляэне-Харью следующее:**

«Мы живем в самой замечательной волости! Это милое место, где есть все необходимое: школа, детский сад, семейный врач, парикмахерская, магазин одежды, народный дом, хорошая библиотека с прекрасным библиотекарем и даже монастырь! Это замечательная волость, где находится наш ДОМ! Наши поздравления волости!»



Рисунок на тему «Счастливые жители волости» нарисовала Маариа Ласте, ученица 2-го класса



КОМУ

ЛЯЭНЕ-ХАРЬЮ  
ВОЛОСТ

## Самая большая ценность волости Ляэне-Харью – это наши люди!

24 октября исполняется 6 лет волости Ляэне-Харью! После принудительного слияния четырех самоуправлений со стороны государства в 2017 году жители боялись создания большой волости, да и для нового самоуправления начало было трудным.

Сегодня старейшина волости Янус Саат со своей командой достигли того, чтобы разные районы волости все больше работали в унисон, сохраняя при этом свою индивидуальность. На вопросы по случаю дня рождения волости и шестого года исполнения полномочий старейшины волости отвечает Янус Саат.

**На следующей неделе волости Ляэне-Харью исполняется шесть лет. Как бы вы охарактеризовали это время и что вам особенно хорошо запомнилось?**

Эти 6 лет были довольно бурными. Начало было трудным, потому что мы начали строить совершенно новую организацию. Нужно было переформировать все документы, собрать команду и заставить ее работать на общую цель. Кроме того, многие жители были недовольны, поскольку не хотели объединения в такой форме. Никогда не думал, что начало будет таким трудным. Потом пришел COVID, и это был один из самых сложных периодов. В один момент вся жизнь остановилась. Я хорошо помню тот момент, когда я сидел в своем кабинете, и

порядк приходили сообщения о том, что мероприятия и встречи отменяются, а проекты приостанавливаются. Я с ужасом думал, что все это будет означать для получения нашего подоходного налога. Благодаря сильной команде, мы вышли из всего этого вполне успешно. Затем началась война в Украине, которая принесла новые заботы и проблемы. Но было и много хорошего. Я очень доволен тем, что мы поставили перед собой цель стать зеленой волостью. Это было очень увлекательный и познавательный путь как для меня лично, так и для всей волости. И этот путь продолжается.

**За эти годы вы внесли большой вклад в развитие волости, но что дало это время именно вам? Чему вы научились?**

Я один ничего бы не сделал. Все это была командная работа, и здесь мне очень повезло. Надо признать, что мы тоже внесли много изменений в состав, но все для того, чтобы дело шло лучше. Эти годы, безусловно, сделали меня мудрее. Одна из самых сложных тем в моей работе – управление людьми. Как лидеру мне приходится поддерживать и вдохновлять

команду, а иногда и решать сложные ситуации. Я всегда пытаюсь найти в людях положительные качества и понять, почему они иногда ведут себя по-другому. Я также понял, что решения не следует принимать в спешке. Как руководитель я хочу, чтобы все делалось быстро и хорошо, но решения, принятые в спешке, не всегда самые лучшие.

**Как объединились различные регионы волости после принудительного слияния? И каковы были основные трудности?**

Объединение проходило довольно сложно. Я сравнил это с принудительным браком, когда вам приходится жениться на том, на ком вы не хотите. Но с годами ситуация улучшилась. Я уверен, что все наши поселки и деревни от объединения больше выиграли, чем потеряли. Большим вызовом было то, чтобы наши жители почувствовали и осознали, что они живут в одной волости – нашей родной волости. Изменения требуют времени, и наша задача в волостной управе – способствовать плавному переходу и сделать все, чтобы возникло и сохранилось чувство единства. Я сознательно исключил



ФОТО РАЙЛЬ МЭЭ

наличие в нашей волости одного центра. У каждой деревни и населенного пункта есть свой центр и так это работает лучше всего.

**В качестве менее официального символа волости Ляэне-Харью, а также в качестве зеленого знака используется логотип, на котором изображен стилизованный лист папоротника, являющегося в мифологии символом счастья. Именно счастливые и довольные люди являются наибольшей ценностью волости. Что для этого сделано в течении шести лет?**

Действительно, наше самое большое достояние – это люди, которые здесь живут. Мы хотим, чтобы наши люди были счастливы и здоровы. Мы внесли большой вклад в улучшение условий жизни. Будь то игровые или спортивные площадки, пешеходно-велосипедные дорожки, беговые дорожки – все они предназначены для того, чтобы люди чувствовали себя хорошо в нашей волости. Мы хотим мотивировать жителей больше двигаться, потому что тогда они будут более здоровыми. Именно поэтому созданы различные варианты для движения в общественных местах, а также в школах и детских садах.

Кроме того, одним из важнейших приоритетов нашей волости является предоставление качественного образования. Качественное образование начинается с той среды, в которой учатся наши дети и с учителей, которые их учат. Мы много инвестировали в нашу сферу образования и будем продолжать это делать. На образование уходит более 60% бюджета волости, и это наглядно показывает, насколько важна для нас эта сфера.

Я не хочу начинать перечислять то, что мы сделали. Люди могут увидеть сами, что изменилось с годами. Но нам предстоит сделать еще многое. Число жителей волости за эти годы значительно выросло, и это самое большое признание нашей работы и деятельности.

**Вы уже говорили, что у вас в волостной управе отличная команда. Расскажите о ней.**

С командой действительно повезло, и сегодня в ней более 60 человек. Управлять такой большой командой было непросто, потому что каждый ее член уникален. Важно, чтобы в команде было доверие и чтобы проблемы обсуждались сразу. Любую проблему можно решить, если этого хотят обе стороны.

Мы много работали над созданием и поддержкой команды. Мы уделяем большое внимание сохранению сплоченности команды, предлагаем льготы для сотрудников и регулярно организуем совместные мероприятия.

**Как обстоят дела с финансовым положением волости?**

Радоваться нечему. Как и всем остальным волостям и государству, нам придется пересматривать свои расходы. Следующий год будет трудным, потому что вступило в силу несколько налоговых изменений, которые существенно повлияют на наш бюджет. Несколько крупных компаний в нашей волости начали увольнения, и это напрямую влияет на наши ежедневные поступления. Кроме того, все больше увеличиваются расходы по процентам и, конечно же, текущие расходы. Мы приступили к составлению бюджета на следующий год и очень критически смотрим на цифры

расходов. Мы всегда составляли бюджет волости достаточно консервативно, поэтому в течение года принимаем несколько дополнительных бюджетов. Это происходит именно потому, что мы скромны в прогнозировании доходов.

Денег всегда мало, а желаний гораздо больше, чем позволяет наш бюджет. Нам нужно сохранять здравый смысл и не спешить брать кредиты. Взять кредит легко, но это в ущерб будущему. На примере нескольких волостей мы видим, как кредиты, взятые под низкие процентные ставки, поставили их сегодня в трудную ситуацию. Сейчас нам нужно прилагать совместные усилия, и иногда приходится принимать сложные решения. В какой-то момент эта ситуация закончится, и мы снова сможем управлять более свободно.

**Каковы дальнейшие планы волости и старейшины?**

Планов много, но в сегодняшней экономической ситуации невозможно сказать, будут ли они реализованы и когда. Мы только что утвердили изменения в плане развития, в который во время обнародования люди внесли различные предложения и пожелания на несколько миллионов евро. Но важно, чтобы цели и действия были сформулированы и записаны в плане развития. Тогда мы знаем, куда движемся. Мои личные планы ограничены 2025 годом, когда пройдут следующие выборы в органы местного самоуправления. Однако до тех пор необходимо вести работу для того, чтобы люди хотели жить в нашей волости и чтобы сюда приезжали жить новые жители.

**О чем мечтает старейшина волости?**

Я мечтаю о том, чтобы наша волость была полностью сформирована, а ее жители были здоровы и счастливы. Чтобы все дороги были заасфальтированы, в школах и детских садах имелось достаточно работников и они располагались бы в современных зданиях. Желаний много, но мечтать надо, потому что мечты имеют обыкновение сбываться.

**Что вы пожелаете жителям волости в день рождения?**

День рождения нашей общей небольшой волости – это день рождения всех наших жителей. Мы все вместе строили волость Ляэне-Харью, и каждый житель внес в это свой вклад. Благодарю вас за это и отпразднуйте этот торжественный день вместе со своими родными, друзьями и родственниками. Поднимите флаг волости на флагштоке в день рождения волости 24 октября! ●

## Ольга Смолякова – 50 лет работы преподавателем фортепиано

**М**ы встречаемся с Ольгой в ветреный и дождливый день в Палдиски, в классе фортепиано учебного пункта Раэ Ляэне-Харьуской школы музыки и искусств. Ольга начала заниматься музыкой в пять лет, и ее первым учителем была ее мама. Высшее музыкальное образование она получила в Харьковской консерватории в Украине. 1. В сентябре 1973 года она начала работать преподавателем фортепиано, а это значит, что она преподает его уже 50 лет. Однако Ольга не чувствует течения времени, ведь каждый учебный год в школу приходят новые маленькие ученики, которых нужно научить любить музыку, и в этом увлекательном процессе груз времени исчезает.

Когда впервые встречаешь Ольгу, сразу замечаешь ее искренний теплый взгляд и прямую осанку. Красивая, аккуратная женщина, которая излучает сердечность. «Я занимаюсь этой работой всю свою жизнь, детская энергия и любовь к музыке сохраняют ее для меня увлекательной. Это работа, которую я люблю, она мне нравится», – с улыбкой говорит Ольга. «Когда ребенок первый раз приходит на занятия, он еще ничего не знает, а когда уходит, то читает ноты, с удовольствием играет – и это большое удовлетворение, оно приносит мне радость. Работая в школе по интересам, не всегда знаешь, на сколько лет ученик останется с тобой. Моя цель – чтобы ребенок мог всю



Ольга Ляэне в зале Палдиского филиала Раэ Харьковской музыкальной и художественной школы

ФОТО ТУУЛИКИ ОБЕРШНАЙДЕР

жизнь читать ноты и играть в свое удовольствие. Конечно, чувство удовлетворения будет еще больше, если ребенок продолжит обучение в области музыки и выберет ее делом своей жизни». Ольга еще в детстве мечтала стать учителем. Работа с детьми близка ее сердцу. «Энергообмен, который происходит при работе с детьми, особенный», – взволнованно говорит Ольга. «Ребенку важно дать импульс к творчеству. В перспективе умение творчески подходить ко всему в жизни важно не только в музыке», – убеждена Ольга.

За всю жизнь у Ольги было много учеников, настолько много, что пришлось бы перелистывать старые книги, чтобы составить статистику. Она скромно предполагает, что больше 100 детей точно. Думаю, что если она возьмется за составление собственной статистики, то и сама удивится, как велика эта цифра на самом деле.

Некоторые из ее учеников поступили в музыкальное училище им. Георга Отса и Эстонскую музыкальную

академию, один ученик окончил музыкальную академию в Нью-Йорке, некоторые ученики живут и работают за границей, некоторые тоже работают преподавателями фортепиано как в Эстонии, так и в других странах. «Мои ученики до сих пор пишут мне, рассказывают, как у них дела, и просят разные ноты. Они уже спрашивали ноты и для своих детей».

Вместе с коллегой Верой Нёпс Ольга много лет играла в фортепианном ансамбле. «В 1997 году приближался юбилей одного из наших коллег, и мы с Верой решили выступить вместе на его юбилейном концерте. С тех пор мы вместе выступали как на мероприятиях волости, так и на других концертах», – говорит она, а я быстро подсчитываю, что фортепианному ансамблю уже 27 лет. Исполнительское искусство у Ольги в крови, и это сразу заметно. Как только она начинает говорить на эту тему, у нее выпрямляется спина и загораются глаза.

Спрашиваю, что Ольга считает успехом. «Когда ученик получает удовольствие от

музыки, своего произведения и игры на фортепиано. Часто они сами находят произведения, которые хотят разучить, и я это поддерживаю». Когда я спрашиваю, о чем мечтает Ольга в жизни, в нашем разговоре впервые возникает пауза. «Музыка – тяжелая, но интересная работа, которая кажется детям требующей усилий. В то же время музыка дает ребенку очень много. Я мечтаю, чтобы детей, интересующихся музыкой, было больше. В эстонском языке есть поговорка: «Работай, тогда придет и любовь». Ольга права, ученые доказали, что занятия игрой на музыкальном инструменте существенно влияют на структуру мозга, улучшая память, пространственное мышление и навыки речи. Игра на музыкальном инструменте – это многогранная и сложная деятельность, при которой задействованы зрение, слух и осязание, а также мелкая моторика, и такая деятельность может иметь долгосрочное влияние на наш мозг.

В дверь класса стучит один из учеников Ольги, и это сигнализирует о том, что время нашего разговора подходит к концу. Перед уходом я делаю еще несколько фотографий, а Ольга спрашивает у коллеги, хорошо ли она выглядит для фото. «Ольга, ты всегда прекрасно выглядишь!» – звучит в ответ, и я в этом не сомневаюсь. Очень приятно встретить такую радостную и добросердечную учительницу.

Ляэне-Харьуская школа музыки и искусств желает Ольге еще долгих прекрасных лет преподавания фортепиано!

• ТУУЛИКИ ОБЕРШНАЙДЕР

## Активный сентябрь и юбилейный год в Палдиской общей гимназии

Ученики и учителя Палдиской общей гимназии вступили в новый учебный год с большим энтузиазмом, чтобы принять участие в разнообразных мероприятиях, событиях и отпраздновать 30-летие школы.

**С**ентябрь начался с нескольких спортивных событий. 4 сентября в школе прошел увлекательный

спортивный день, где ученики смогли испытать себя в прыжках в длину, беге с препятствиями, метании мяча, толкании



12-й класс на уроке истории Эстонии на острове Пакри Источник фото: частная коллекция Палдиской общей гимназии  
ФОТО ПАЛДИССКАЯ СРЕДНЯЯ ШКОЛА

ядра и беге на 400 метров. Наши замечательные учителя тоже не пропустили спортивный день и приняли участие в марафоне впечатлений Ноаротси, преодолев 21 километр пешком.

Помимо спортивных, произошло еще несколько интересных событий. Фокусник Марко посетил учеников начальной школы, предложив им возможность участвовать в фокусах в качестве помощников. Не осталась без внимания и защита окружающей среды, ведь 14 сентября учащиеся 1-12 классов вместе занимались уборкой, проводящейся в традиционный Всемирный день чистоты. В Палдиски

было убрано 12 различных мест, чтобы жилая среда общины стала чище.

В прошлом учебном году во время выпускных экзаменов 12-й класс посадил семена моркови для первоклассников, которые осенью должны были прийти в школу. Теперь первоклассники смогли порадоваться и полакомиться этой морковкой.

В Палдиской общей гимназии есть также новая низкая тропа приключений, официально открытая в сентябре. Она находится во дворе школы и дает ученикам больше возможностей для активного отдыха на свежем воздухе.

В сентябре также отме-

чалась Европейская неделя спорта, в рамках которой ребята могли начинать утро с бодрящей утренней гимнастики перед зданием школы и состязаться в школьных чемпионатах по народному мячу и волейболу. На спортивной неделе началась и проходящая в течение всего учебного года мнемовикторина для учащихся, темой которой на этот раз стал спорт.

Этот особенный год – время празднования 30-летия Палдиской общей гимназии. Школа планирует отмечать юбилей различными мероприятиями на протяжении всего учебного года, и мы приглашаем связанных со школой вы-

пускников, бывших учителей, нынешних и бывших учеников и их семьи принять участие в этих мероприятиях. Следующее крупное мероприятие – День семьи 9 ноября, во время которого в школе пройдут различные мастер-классы и занятия для проверки навыков и знаний в разных областях.

Кроме того, на новый учебный год запланированы и другие интересные мероприятия.

Итак, дорогие выпускники, семьи, бывшие преподаватели, отмечайте даты в своих календарях и присоединяйтесь к нам! Мы вас очень ждем!! •

**AUTOR**



В понедельник, 18 сентября, на стадионе Вазалемма прошли школьные соревнования по легкой атлетике Ляэне-Харьуской волости. В мероприятии приняли участие учащиеся школ Вазалемма, Ристи, Падизе, Лаулаасмаа, Лодиярве и Палдиски. Соревновались в беге на 60 м, прыжках в длину и метании мяча. Лучших учеников наградили дипломами. Спасибо учителю школы Вазалемма Ирве и ее прекрасной команде за организацию отличного дня соревнований!

ЗЕЛЕНАЯ ВОЛОСТЬ

ИНСТРУКЦИИ ПО РАЗДЕЛЬНОМУ СБОРУ МУСОРА

### СТЕКЛО




При необходимости ополосните, чтобы не испачкать другие отходы. Удалите крышки и пробки, этикетки можно оставить.

### УПАКОВКА ПЛАСТИКОВАЯ И МЕТАЛЛИЧЕСКАЯ УПАКОВКА, ПИТЬЕВОЙ КАРТОН



При необходимости ополосните, чтобы не испачкать другие отходы. Крышки и пробки можно оставлять.

### БУМАГА И КАРТОН




Большие картонные коробки сложите или разорвите на куски – так они займут меньше места. Убедитесь, что материал чистый и сухой.

### БИОРАЗЛАГАЕМЫЕ ОТХОДЫ



Биоотходы нужно помещать в контейнер без пластикового пакета, допускается бумажный пакет, компостируемый или полностью биоразлагаемый.

### МАКУЛАТУРА



Макулатуру нужно поместить в контейнер без мешка. Согласно закону, необходимо собирать бумагу и картон отдельно от других видов отходов даже если в вашем доме нет специального контейнера для макулатуры. Старую бумагу и картон можно сдать бесплатно на станциях приема отходов.

### СМЕШАННЫЕ БЫТОВЫЕ ОТХОДЫ



Отдельно собирайте упаковку и остатки еды. Количество смешанных отходов значительно снизится!

МОЖНО

- Стекланные бутылки и банки (бутылки от прохладительных и алкогольных напитков, стеклянные банки)
- Пластиковые флаконы, коробки и стаканчики от протеров, продуктов, напитков, косметики и уход-ных средств
- Пластиковые пакеты, пленка
- Металлическая упаковка (например, консервные, алюминиевые банки, корб-ки, канистры, металлические пробки и крышки)
- Питиевой картон (от молочных продуктов, от соков и вин)
- Упаковка из прочих материалов
- Упаковка из бумаги и картона (картонные ящики и коробки, бумажные пакеты, упаковочная бумага)

- Испорченная еда
- Остатки пищи
- Твердые непригодные в пищу овощи и фрукты, их кожура
- Остатки от рыбы, мяса, кости рыбы
- Скорлупа от орехов и яиц
- Упаковка для яиц, сделанная из бумажной массы
- Бумажные салфетки
- Кофейная гуща
- Бумажные фильтры
- Чайные пакетики
- Отрезные цветы (при необходимости также комнатные растения включая землю)
- Газеты
- Журналы
- Каталоги и рекламные материалы
- Рабочие тетради, папки из бумаги и картона
- Использованная бумага для рисования без грязи
- Бумага для принтера
- Картон
- Крафт-бумага
- Конверты без пленочного окна
- Старые книги (без твердых обложек)
- Отходы, сбор которых по видам не организован
- Жирная и трудно очищаемая упаковка, бумага для выпечки, фольга
- Подгузники, гигиенические прокладки, косметика, наполнитель для кошачьего лотка
- Изделия из резины, оставшаяся зола, мешки для пылесоса
- Большие кусты, жеваная жвачка, пусти и сломанные ручки, пустые фломастеры
- Лампы накаливания с ртутной нитью, CD-диски
- Сломанные игрушки и тарелки
- Изделия из резины, непригодна к носке обувь, одежда и игрушки (но не электронные)

НЕЛЬЗЯ

- Оконное, листовое и зеркальное стекло
- Лампы освещения и электрические лампы
- Керамика, хрусталь и фарфор (столовая посуда, вазы и т.д.)
- Жаропрочное стекло (посуда для духовки)
- Истачканная / намокшая бумага и картон
- Мягкая бумага (туалетная бумага)
- Газеты, журналы, книги
- Упаковка для копий или для рисования
- Бумага, картон с содержанием фольги или пленки (коробки от соков, обертки от конфет и шоколада)
- Обои
- Изделия из пластика и резины, не являющиеся упаковкой
- Стройматериалы
- Одежда и обувь
- Упаковка, содержащая продукт, имеющий маркировку опасного вещества

- Загрязненная или намокшая бумага или картон
- Бумажные полотенца
- Использованная бумажная посуда
- Бумага для принтера
- Скотчи, стикеры, фольга
- Промасленная бумага, обертки от конфет, обертка от мороженого
- Обои
- Заламинированная бумага или бумага в пленке
- Тетрапки
- Упаковка от яиц
- Вся прочая упаковка, которая содержит другие материалы кроме бумаги и картона
- Пищевые отходы, чистая упаковка, отходы от садовых работ, строительные отходы
- Опасные отходы, остатки краски, лекарства
- Огне- и взрывоопасные отходы, батареи, бытовая аккумуляторы, бытовая техника, старая электроника
- Жидкие отходы (например, использованное растительное масло), крупногабаритные отходы, мебель, зеркало, ковры, матрасы, вещества и предметы, которые по своему весу, размеру или форме могут причинить вред контейнеру, транспортному средству или оператору

В контейнер разрешается помещать только сухо освобожденную от продуктов упаковку, которая не испачкает другие отходы. Перед тем как помещать в контейнер крупногабаритные предметы, сложите их. Узнать больше <https://kuhuviia.ee/ru>

Узнать больше <https://kuhuviia.ee/ru>

# Сортировать отходы просто – дайте им новую жизнь!

Отходы – это не мусор, а ресурс, который может быть использован для изготовления новых или равноценных вещей. Но это возможно только при условии разделения отходов по типам. Внося свой вклад в отдельный сбор отходов, вы бережете окружающую среду, экономите деньги на вывозе мусора и влияете на цену некоторых изделий в будущем.

**Е**жегодно в домах Эстонии образуется примерно 400 кг отходов на человека, из которых перерабатывается лишь около 30%. К сожалению, значительная часть в виде несортированных смешанных бытовых отходов попадает на свалки или в мусоросжигательные печи. Предметы, которые могут быть использованы повторно или переработаны, также оказываются на свалках. Из-за этого теряется много ценного материала, из которого можно производить новые вещи.

Биоотходы и упаковки составляют существенную часть бытовых отходов. Раздельный сбор биоотходов может быть использован для приготовления компоста для собственного огорода или сада. Собранные в контейнер биоотходы затем превращаются в промышленный компост или биогаз. Биогаз используется, например, в качестве топлива для автобусов в Таллине, а также для производства тепла для жилищ и топлива для прочих транспортных средств.

Раздельный сбор упаковок также является полезным делом. Стекло – ценный материал, который можно бесконечно переплавлять в новую стеклянную тару. Пластиковые упаковки в некоторых случаях могут быть использованы для изготовления новых упаковок, а также применяются для производства флиса. При этом пластик широко применяется для получения гранул, из которых впоследствии изготавливаются электрические разъемы, строительные материалы и многое другое.

Для того чтобы из упаковки можно было сделать что-то новое, ее необходимо

отделить от остальных отходов и поместить в контейнер для упаковок. Стремясь упростить раздельный сбор упаковок для населения, государство планирует в ближайшее время обновить эту систему. Цель проекта – дать возможность людям выбрасывать упаковки и биоотходы рядом с домом. Раздельный сбор отходов должен явным образом экономить деньги.

## Сдавайте вещи в магазины!

Время от времени, наводя порядок в ящике с лекарствами, мы обнаруживаем просроченные препараты. Ни в коем случае нельзя смывать их в унитаз или в емкость с бытовыми отходами, поскольку это приведет к попаданию химических веществ в окружающую среду. Балтийское море и так уже загрязнено остатками лекарственных препаратов, что угрожает водной флоре и фауне. Только будучи осторожными мы сможем замедлить этот процесс.

Если дома сломался миксер или тостер, то такой небольшой электроприбор (размером до 25x25 см) можно сдать в крупный магазин электроники или положить в один из контейнеров для электронных отходов, установленных при торговых центрах. Также имеются ящики для сбора батареек и небольших аккумуляторов во всех крупных продуктовых магазинах и универмагах.

Все электроприборы и батарейки содержат как ценные, так и опасные вещества. С одной стороны, они могут быть переработаны для производства новых изделий, а с другой стороны, будучи выброшенными вместе с обычным мусором,

представляют серьезную угрозу для людей и природы.

## Не забывайте о пунктах приема отходов!

Занимаясь повседневными делами, иногда есть смысл заглянуть в пункт приема отходов. Туда можно сдавать макулатуру и рваную одежду, а также старую электронику и опасные отходы. В то время как магазины принимают только мелкую электронику, в пункт приема отходов можно сдать старый холодильник, телевизор, стиральную машину и другую крупную бытовую технику, которая, как правило, принимается бесплатно до определенного предела. Это также разумный способ избавления от опасных отходов в домохозяйстве: бытовой химии, красок и растворителей, аккумуляторов и лампочек. Важно, чтобы опасные отходы не попадали в окружающую среду, где они ухудшают качество почвы, питьевой воды и воздуха. Макулатуру тоже следует собирать отдельно. Благодаря сортировке старая бумага используется для изготовления рисовальной и туалетной бумаги, а картон – для производства крафт-бумаги и новых картонных упаковок. Выброшенные газеты применяются в производстве подставок для яиц, новых газет и изоляционных материалов.

## Сдавайте и помогайте!

Важно помнить, что нормальные, ЦЕЛЫЕ И ЧИСТЫЕ ВЕЩИ ВСЕГДА ДОЛЖНЫ ОТПРАВЛЯТЬСЯ НА НОВЫЙ КРУГ. Это позволяет предотвращать образование отходов и вносит существенный вклад в защиту окружающей среды. Ведь ставший ненужным шкафчик, еще вполне приличный свитер и вполне исправный бытовой прибор могут стать отличным подспорьем для того, кто не может позволить себе купить новое. Еще важнее задуматься перед каждой покупкой – действительно ли мне нужна эта вещь? Не покупайте ничего лишнего. Это самый доступный способ охраны природы.

Подробности: [kuhuviaa.ee](http://kuhuviaa.ee) •

# ВРЕМЯ ОСЕННИХ РАБОТ: грамотное обращение с ландшафтными отходами и экологичные советы

Наступила осень – время, когда наши сады и наружные помещения готовятся к зиме. Напоминаем, как экономно и экологично обращаться с садовыми и ландшафтными отходами.

**О**дин из лучших способов поддерживать биоразнообразие – компостирование осенней листвы, поскольку так проще всего вернуть питательные вещества в почву и сэкономить

на транспортировке отходов. Рекомендуем не сгребать в некоторых местах листву, поскольку медленнее разлагаясь, она воздействует на корни кустарников как природная мульча, а зимой защищает корни

деревьев и становится домом для ежей, беспозвоночных и питающихся садовыми вредителями насекомых.

Если же вы решите сдать ландшафтные отходы в рамках организованного вы-

*Продолжается >>> стр 11*

## Картина из бутылочных пробок

Общинная картина из бутылочных пробок участвует в выставке на экологическую тематику «Стремимся к нулю» («Lähme Nulli!») в культурном центре «Сальме».

**МАРИЕ КЯЙГЕ**  
руководитель Re Stúdio MTÜ

Цель выставки — посредством визуально выразительных метафор донести до аудитории суть проблемы мусора и ее масштабы, а также предложить решения.

На выставке представлена и картина из 8000 бутылочных пробок «Скопление силы» («Väe kogum»), изображающая закат и созданная под руководством Re Stúdio. Картина символизирует совокупность всех малых и больших действий на благо природы.



ФОТО ПРИЙТ ГРЕПП

Проект по сбору бутылочных пробок стартовал в 2021 году. В течение двух лет молодежь волости Ляэне-Харью, ученическая дружина Клоога, местная община и наши гости вносили свой вклад в сбор пробок и изготовление картины.

Мы также благодарим: волость Ляэне-Харью, дом Клоога культурного центра Ляэне-Харью, Ляэне-Харьуский центр интересов, управляющего Paldiski Соор и других сборщиков пробок.

Выставка бесплатная! Образовательные учреждения могут также посетить образовательную программу «Стремимся

к нулю», целью которой является повышение экологического сознания детей и молодежи.

Кроме того, 15 сентября в сотрудничестве с Всемирным днем чистоты и Gratitude Service в творческом городке Теллискиви откроется т. н. спутник выставки, посвященный кладбищенскому мусору.

Выставка и образовательная программа «Стремимся к нулю» в культурном центре «Сальме» открыта до 30 ноября.

Дополнительная информация: <https://www.lahmenulli.ee/> •

## Концерт смешанного хора Падизе «В холодную ночь», посвященном Дню душ

Солисты Ален Везико и Трийн Бунамаа примут участие в концерте «Против холодной ночи».

Смешанный хор Падизе в месяц душ даст два концерта с ансамблем и солистами. Первый из них состоится 2 ноября в церкви Харью-Мадизе, а второй – днем позже в церкви Тори. Я побеседовала с дирижером хора Марге Матсон, чтобы подробнее узнать о концерте.

**Как возникла идея организовать концерт с ансамблем и солистами ко Дню душ?**

За последние годы смешанный хор Падизе реализовал множество потрясающих проектов. Летом 2021 года мы провели в монастыре Падизе зрелищный хоровой концерт «Посвящения Эстонии» с квинтетом саксофонистов, который весной 2022 года представили слушателям в Тарту. В декабре того же года мы участвовали в исполнении крупноформатного музыкального произведения Антонио Вивальди «Dixit Dominus» вместе с камерным хором Studium Vocale и Всеэстонским молодежным симфоническим оркестром.

В начале этого года я подумала, что осенью можно бы организовать концерт

с солистами и ансамблем, но у меня не было четкого представления о том, что и когда именно делать, пока посреди зимы я не услышала по радио песню «В холодную ночь» в исполнении Неле-Лийс Вайксоо и ее сына Рона. Тогда я и осознала, что хочу устроить хоровой концерт с ансамблем и солистами именно в месяц душ, и что на этом концерте должна быть также исполнена песня «В холодную ночь». Так она стала заглавной песней концерта.

**В концерте выступят солисты Ален Везико и Трийн Бунамаа. Как вы пришли к этим именам?**

В течение нескольких лет хор Падизе вместе с другими эстонскими хорами и самим автором исполнял известные песни создателя песен Алена Везико на концертах в честь Дня восстановления независимости «Песня свободного народа». В его песнях красивые мелодии и прекрасные тексты, которые вместе звучат очень душевно. Многие песни Алена Везико написаны для хора, и хоры любят их исполнять. Когда я думала о солисте-мужчине при планировании концерта в честь Дня душ, он стал первым выбором, потому что песни Алена Везико идеально подходят для этого времени. Что касается вто-

рого солиста, то у меня вообще-то давно был небольшой секретный план. А именно, в смешанном хоре Падизе поет молодая женщина с красивым ярким голосом – Трийн Бунамаа, которая уже с детства солировала, пела в детском хоре ЭТВ, играла на различных инструментах, писала собственные композиции и успешно участвовала в нескольких песенных конкурсах. Совсем недавно, в 2021 году, она завоевала приз зрительских симпатий на песенном конкурсе матерей и отцов Харьюмаа «Золотой микрофон» за написанную ею песню. Я хотела, чтобы жители нашей волости могли услышать прекрасный голос Трийн как солистки на концерте смешанного хора Падизе. Я рада, что оба солиста сразу поддержали меня и согласились участвовать в этом концерте.

**Какие инструменты представлены в сопровождающем ансамбле и кто в нем выступит?**

Сопровождающий ансамбль состоит из трех участников, двое из них из нынешнего ансамбля Алена Везико: Прийт Соотла на фортепиано и Карел Касак на гитаре (акустическая и электрогитара). А на бас-гитаре играет человек из нашей волости, директор школы Ристи Кристо

Матсон. Широкая аудитория, возможно, не знает, но Кристо – композитор и играл на бас-гитаре в различных группах в 2000–2010 годах. Его первое выступление в качестве бас-гитариста состоялось в группе Алена Везико 23 года назад. Так что в каком-то смысле это еще и воссоединение, потому что все музыканты, участвующие в концерте, в какой-то момент времени играли в ансамбле вместе.

### Какие еще песни можно будет услышать на концерте?

В программе концерта эмоциональ-

ные популярные песни разных авторов. Прозвучат оригинальные композиции Алена Везико и Трийн Ыунамаа. Также будет исполнена заглавная песня концерта «В холодную ночь» из ранних записей группы Justament. Кроме того, вы услышите несколько песен известных авторов, таких как Яан Сёэт, Урмас Алендер, Агу Таммеорг, а также любимые всеми хоровые песни композиторов Кайта Тамра и Пярта Уусберга.

Мы также подумали о сопроводительных текстах при планировании концерта. В месяц душ мы хотим помнить дорогих

нам людей. Уникальным этот концерт делают заранее записанные сопроводительные клипы, где звучат светлые воспоминания певцов о своих предках, родных и знакомых. Могу сказать, что помимо душевных песен, эти теплые воспоминания играют особую роль в создании атмосферы концерта, чтобы предложить незабываемые концертные впечатления для местной общины и жителей волости, а также гостей волости в День душ. Ждем всех в церкви Хэрю-Мадизе 2 ноября! ●

КАДРИ КАУКСИ

## Как получить государственную скидку на вспомогательные средства

Если вам нужны вспомогательные средства передвижения, товары для ухода за больным и общего ухода, средства, используемые при недержании мочи, и т. д., узнайте, имеете ли вы право на государственную скидку! Государство возмещает стоимость определенных видов вспомогательных средств либо через Департамент социального страхования, либо через Кассу здоровья.

**Л**ьгота Кассы здоровья в первую очередь распространяется на ортезы, мочеприемники и катетеры. Для использования этих средств необходимо попросить у врача цифровой рецепт! Врач может назначить скидку на ортезы в течение 6 месяцев с того момента, как застрахованное лицо перенесло травму или операцию, а также если у человека имеется соответствующий диагноз, зафиксированный в медицинской карте.

Департамент социального страхования возмещает стоимость таких вспомога-

тельных средств, как вспомогательные средства передвижения, средства для детей и бытовые вспомогательные средства, товары для ухода за больным и общего ухода, а также средства, используемые при недержании мочи. Государственные скидки распространяются на данную продукцию только на основании медицинской справки для лиц с инвалидностью, полной или частичной нетрудоспособностью или для детей на основании справки врача-специалиста, а также для пенсионеров по старости. В медицинской справке должны быть указаны конкретные средства, на которые действует справка. Например, если пациенту нужно вспомогательное средство для передвижения, врачу необходимо написать в справке конкретное наименование вспомогательного средства, то есть, например, необходимость наличия трости, роллатора, инвалидной коляски и т. д. (общего названия «вспомогательные средства передвижения» недостаточно).

Полезно знать, что если для всех остальных вспомогательных средств необходимо запросить медицинскую справку,

то на пенсионеров по старости автоматически распространяется государственная скидка на средства от недержания мочи! Например, для пенсионеров по старости взрослые подгузники и прокладки обходятся примерно на 40% дешевле (в зависимости от товарной группы и установленной государством предельной цены). Чтобы получить скидку, все, что вам нужно сделать, это посетить магазин вспомогательных средств и принести с собой документ, удостоверяющий личность. Долгое время используемая карточка вспомогательных средств на бумажном носителе ушла в прошлое, и носить ее с собой уже несколько лет не нужно.

В магазине компании вспомогательных средств для здоровья ИТАК в Кейла (Яма 1) можно получить консультацию по выбору вспомогательных средств, а также по вопросам, связанным с данной сферой. Кроме того, с октября магазин Кейла ИТАК открыт и по субботам!

Кейла ИТАК (Яма, 1)

ПН–ПТ 10–17; СБ 10–15

Тел. 5302 3740

<<< **стр 9** | воза мусора, вам следует связаться с муниципальным перевозчиком отходов Eesti Keskkonnateenused AS по телефону 640 0800 или 1919, сообщив приблизительное количество ландшафтных отходов. **Вывоз ландшафтных отходов продлится до 30 ноября.** Сдаваемые отходы должны быть упакованы в герметичные и легко транспортируемые пластиковые пакеты и содержать только ландшафтные отходы. Пакеты следует размещать в месте, согласованном с перевозчиком отходов, например, в непосредственной близости от контейнера для бытовых отходов.

**ВНИМАНИЕ!** Садовые и ландшафтные отходы разрешается компостировать

в открытых копнах на своем участке. Компостировать пищевые отходы в открытом виде нельзя.

Дополнительную информацию о компостировании можно найти на сайте волости: <https://laaneharju.ee/kompostimine>

### Что такое садовые и ландшафтные отходы?

Садовыми и ландшафтными отходами являются, например, скошенная трава, листва деревьев, выполотые сорняки, срезанные цветы, остатки от стрижки живой изгороди.

МАРИКА ИЛЬВЕС

Советник отдела экологии и строительства

**Жители волости Ляэне-Хэрю могут сдавать ландшафтные отходы на Кейласкую станцию приема отходов бесплатно.**

Прейскурант:

|   |
|---|
| <p>Пакет до 0,10 м<sup>3</sup> (до 15 кг)<br/>2,00 евро/ без НДС<br/>2,40 евро/ с НДС</p> |
| <p>Пакет до 0,20 м<sup>3</sup> (до 25 кг)<br/>4,00 евро/ без НДС<br/>4,80 евро/ с НДС</p> |

**Информация о станции приема отходов:** <https://www.keilajaatmejaam.ee/>.

# История начальной школы Клоога, или рождение школы Лодиярве

Образование дано в Клоога, читай – на землях мызы Клоога, в 1867 году, когда, согласно хронологическим книгам Кейлаской церкви, была основана начальная школа Клоога. [ TLA f.884 n.14 s.987 1.282].

Сначала школа работала на хуторе Раадику, который располагался в 1 км от нынешнего местоположения бывшего здания школы, на пересечении дорог Таллинн – Палдиски и Клоога яама. Школа находилась в собственности волости, но земля была собственностью мызы, за которую волость платила мызе 45 рублей арендной платы в год. Здание школы было построено в 1875 году.

Когда оккупационные войска разместились в нынешнем поселке Клоога, который в то время представлял собой лишь молодой сосновый бор с дюжиной дач и частных домов, в 1956 году там была построена русскоязычная школа – Клоогаская 8-классная школа.

Начальная школа Клоога с четырьмя классами продолжала успешно работать возле Палдиского шоссе. Вплоть до конца 1970-х годов, когда стало актуальным закрытие маленьких школ.

В 1994 году, когда оккупационные войска ушли из Клоога, начался активный процесс гражданской инициативы – эстонязычную школу в Клоога!

Создание школы прошло успешно – 1 сентября 1994 года в Клоога вновь открылась начальная школа на эстонском языке. Однако это удалось лишь частично: открывшаяся 6-классная начальная школа Клоога стала двуязычной.

В то время в Клоога жили самые разные люди – были пенсионеры и неполные семьи, оставшиеся после ухода оккупационных войск, были семьи из других мест Эстонии, которые оказались в трудном материальном положении и получили квартиры в Клоога.

Жизнь в школе была пестрой, порой трудной. Но жили так, как умели «в духе тяжелых 90-х».

Тогдашняя Кейлаская волостная управа решила провести аудиторскую проверку школ волости, в результате чего школа Клоога попала далеко за т. н. красную линию – причиной была локальная система отопления школы, своя котельная, которая сделала расходы на ее содержание по сравнению с другими школами волости «красными». Над школой Клоога нависла угроза закрытия.

Община снова активизировалась, и ей удалось настолько «подтолкнуть» волост-



Директор школы Лодиярве Неле Лавриков  
ФОТО МАРИС ЭРБАХ

ную управу, что был выкопан ров длиной несколько сотен метров, и школу, а также молодежный центр подключили к системе отопления поселка.

Другая проблема в то время заключалась в том, что в Эстонской Республике было принято политическое решение о том, что школы должны стать полностью эстонязычными. Русскоязычная часть школы Клоога была более многочисленной, а учителя более голосистыми, и казалось, что о слиянии русскоязычной части в одну эстонязычную школу не могло быть и речи. Более того, приближались выборы в местное самоуправление, а мнение волостной управы по-прежнему было очень негативным. Но произошло чудо, и этот процесс также завершился с положительным результатом. Начальная школа Клоога стала эстонязычной.

Следующий камень преткновения ждал школу Клоога при формировании новой волости – волости Ляэне-Харью, когда возникла идея объединить школы Клоога и Лехола в одну школу Лауласмаа. Общине на первых порах эта идея не понравилась, поскольку казалось, что это и будет означать закрытие школы Клоога раз и навсегда.

Однако статус школьного здания Клоога школы Лауласмаа хорошо повлиял на школу. Здесь повеяли новые свежие ветры, сменился преподавательский состав. Для общины это по-прежнему была школа Клоога, что с того, что название было длинным и сложным.

И вот 1 сентября 2023 года в этом же здании состоялась церемония начала учебного года школы Лодиярве! Церемония открытия основной школы Лодиярве.

Директор школы Неле Лавриков в своей торжественной речи сказала, что не знает, было ли в школе Клоога за эти годы столько же первоклассников, сколько в школе Лодиярве – 19. Могу ответить – нет! Моя информация родом из 1994 года, когда моя дочь пошла в школу Клоога, и один из моих внуков тоже учился в школе Клоога, поэтому я постоянно был в курсе жизни школы.

Было радостно наблюдать за детьми, спешащими к школе с букетами цветов.

Было радостно видеть на церемонии открытия учителей с горящими глазами, которых представили всем присутствующим (не забыли и о вспомогательном персонале). Было радостно услышать обещание старейшины волости Яануса Саата, что церемония начала 2024/2025 учебного года пройдет в значительно более просторных помещениях. Школа Лодиярве получит пристройку.

Община Клоога выражает особую благодарность руководителю школы Неле Лавриков, которая, несмотря ни на что, сумела воплотить эту замечательную идею в жизнь. Со своей командой.

Открытие школы – большое событие для жителей поселка.

Попутного ветра, школа Лодиярве!

В 2027 году можно будет отмечать юбилей – 150 лет с начала образования в Клоога.

Просто здорово, что почти 30 лет спустя сбылось желание и гражданская инициатива общины Клоога – эстонязычную школу в Клоога!

## Взгляды на будущее активной жизни общины

Как преданный член общины, я руковожу Ляэне-Харьюским культурным центром, где предлагаются разнообразные мероприятия, поддерживаются местные кружки по интересам и организуются события.

Сегодня дома культурного центра продолжают работать по принципам домов общин, а культурный центр продолжает поддерживать деятельность кружков по интересам и кружков художественной самодеятельности, клубов, обществ и активистов общины, действующих в волости.

После периода коронавируса большинство кружков по интересам сохранилось, но появились и новые приятные совместные встречи, например ставший традицией вечер мнемовикторины в доме общины Лауласмаа. Радостно видеть, что дом общины Лауласмаа становится все более популярным.

Что мы предлагаем жителям в осенний период? В календаре занятий нового сезона, например, музыкальный кружок для детей младшего возраста, гимнастика для пожилых людей, тренировки для бегунов, кружки рукоделия. Кроме того, в середине октября начнет работу молодежная комната Лауласмаа Ляэне-Харьюского центра интересов, а в конце месяца мы представим в доме общины на киновечере отечественный портретный фильм «Незме Ярви. Му-

зыка превыше всего». Мы также организуем киновечера в доме Клоога культурного центра и в народном доме Падизе.

Культурный центр уже сотрудничает и планирует дальше сотрудничать с другими учреждениями волости и активными местными компаниями. В домах Падизе, Вазалемма, Лауласмаа и Клоога действуют Ляэне-Харьюская школа музыки и искусств и молодежные комнаты Ляэне-Харьюского центра интересов. Чтобы привлечь внимание школьников из волости к культурному центру, мы планируем в дальнейшем больше сотрудничать с молодежными работниками центра интересов и школами волости.

В последнюю субботу сентября народный дом Падизе был открыт как киноконцертный зал в связи с проектом монастыря Падизе, целью которого было показать фильмы Матсалуского кинофестиваля в Падизе. В октябре в зале прошло представление научного театра для детей, которое привез нам Padise Kastell в рамках осенней ярмарки Porikuu и семейного дня. Зал народного дома Падизе Ляэне-Харьюского культурного центра в

настоящее время является одним из крупнейших залов волости, двери которого мы рады открыть для посетителей и с нетерпением ждем предложений по всевозможным проектам сотрудничества.

В последнюю пятницу октября мы с культурным центром попробуем нечто новое. А именно, дети детских садов всей волости и их родители приглашаются на дискотеку детского Хэллоуина, которая состоится в народном доме Падизе. При организации мероприятия мы объединили усилия с молодежной комнатой Центра интересов Падизе, подразделением Naiskodukaitse Падизе-Клоостри и активными добровольцами из числа членов общины. В третьи выходные ноября вы сможете насладиться различными театральными постановками в Падизе. Традиционный День театра Падизе проводится уже в восьмой раз, организует его PadiseRahva Teater.

Как директор Ляэне-Харьюского культурного центра, я надеюсь, что члены общины каждой возрастной группы смогут найти в нашей деятельности то, что им понравится. Это может быть какое-нибудь занятие по интересам, кружок самодеятельности, культурное или совместное мероприятие, и у нас обязательно будет хорошая возможность для приятных встреч. Мы всегда открыты к объединению усилий и ждем предложений и свежих идей для новых проектов и сфер сотрудничества.

МАРИАНН РАНДМЯЭ

## Детский сад Lustipesa отметил приход осени

Первая неделя осени в филиале Metsamaja началась шумно и очень активно. Утром учителя встретили детей с осенним настроением, ведь у многих были с собой осенние композиции из натуральных материалов, сделанные вместе с родителями.

В течение дня все принесенные в детский сад поделки были собраны в Школе на открытом воздухе. Совместными усилиями устроили отличную Осеннюю выставку. Дети могли дополнять ее всю неделю.

После утренних занятий дети и учителя собрались в Школе на открытом воздухе, чтобы приветствовать Фею осени, пришедшую в гости. Фея осени сначала спела с детьми, а потом была веселая игра «Угадайка». Когда загадки были разгаданы, фея предложила детям собрать во дворе осенние дары. Она подготовила специальный список того, что должны были искать дети. Вместе с учителем все группы отправились на поиски. Увлеченности и веселой суеты было в до-

статке. После того как дети показали свои находки Феи осени, их угостили сладкими яблоками, а затем каждый мог отправиться искать свою осень, помахав уходящей феи.

В филиале Kurepesa начало осени отметили сенсорной сказкой «Юку и осень». Сенсорная сказка – это повествование, в котором сочетаются рассказ и сенсорный опыт, чтобы поддержать когнитивное развитие ребенка через опыт, полученный разными органами чувств. Таким образом, помимо обычного прослушивания сказки и рассматривания картинок, дети могли также попробовать, понюхать и потрогать различные материалы (желуди, каштаны, листья деревьев, шарф) и ощутить дождь. Несомненно, больше всего эмоций у де-



Сенсорный рассказ ФОТО РЕЗЛИКА ТАММУ

тей вызвало ощущение дождя – не каждый день учитель обливает тебя водой.

Учителя детского сада Lustipesa

КАРИН КАЛЕВ И АГНЕС ПУУСТ

## СООБЩЕНИЯ ВОЛОСТНОЙ УПРАВЫ ЛЯЭНЕ-ХАРЬЮ



**Волостная управа Ляэне-Харью приказом № 620 от 12.09.2023 инициировала детальную планировку кадастровых единиц Туулепарк, Нельятууле и Пылде в городе Палдиски.**

Площадь планируемой территории кадастровых единиц Туулепарк (кадастровый признак 58001:001:0251), Нельятууле (кадастровый признак 58001:001:0252) и Пылде (кадастровый признак 58001:003:0008) составляет 78 га.

Согласно постановлению № 15 от 14.06.2005 городского собрания Палдиски, планируемая территория расположена в сфере производства возобновляемой энергии в соответствии с общей планировкой города Палдиски. Доступ на территорию планировки запланирован со стороны участка земли транспортного назначения Вярву теэ L1 (кадастровый признак 43101:001:1148) и через участок земли промышленного назначения Садама 55 (кадастровый признак 43101:001:1533). Доступ к северной части можно построить с существующей местной дороги (номер в дорожном регистре 5800107).

Территория планировки граничит на севере с землями сельскохозяйственного назначения Кадака теэ 5 (кадастровый признак 43101:001:0298), Вяйке-Лаане (кадастровый признак 58001:003:0014), Тестепере (кадастровый признак 58001:003:0002) и Кадака теэ 31 (кадастровый признак

58001:003:0286) и землей промышленного назначения Кадака теэ 35 (кадастровый признак 58001:003:0012), на востоке с кадастровой единицей Кадака теэ 39 (кадастровый признак 58001:003:0273): 90% земли коммерческого назначения, 5% земли промышленного назначения и 5% земли транспортного назначения, с землями сельскохозяйственного назначения Вяйке-Риомяэ (кадастровый признак 58001:004:0004) и Реакторитагузе (кадастровый признак 43101:001:0295), на юге с землями сельскохозяйственного назначения Соометса (кадастровый признак 58001:001:0352) и Пости (кадастровый признак 58001:004:0024) и с участком земли промышленного назначения Садама тн 55 (кадастровый признак 43101:001:1533), на западе с землями сельскохозяйственного назначения Ууэпыллу (кадастровый признак 43101:001:1484) и Ууэпылде (кадастровый признак 43101:001:1357).

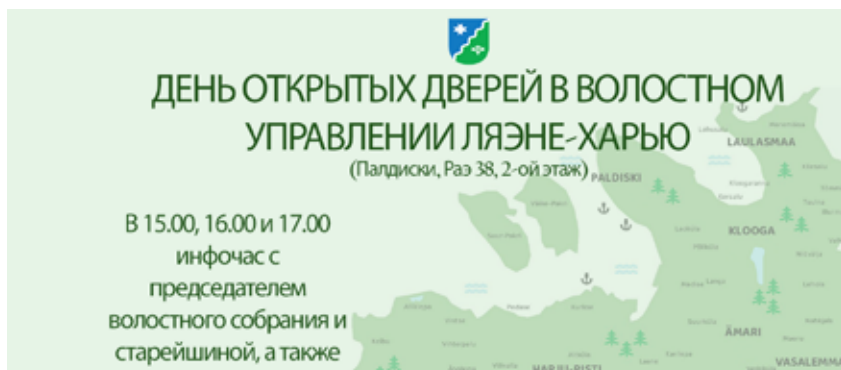
Целью составления планировки является создание участка земли промышленного назначения для строительства солнечного парка, определение площади застройки и права на строительство, планирование подъездов и технических построек, а также определение принципов озеленения и благоустройства. Инициирование не требует дополнительных исследований. Подготовлена предварительная оценка стратегической оценки воздействия на окружающую среду. Детальная планировка соответствует общей планировке.

Обязательным условием строительства солнечного парка является обеспечение

необходимых условий для функционирования зеленой сети и реализация мер по смягчению последствий. Согласно общей планировке города Палдиски, территория планировки расположена на территории, основной целью которой является производство возобновляемой энергии, а небольшая часть кадастровой единицы Пылде находится в зоне зеленого коридора. Письмом № 6-2/2240-1 от 27.12.2022 волостная управа Ляэне-Харью ранее запросила мнение Министерства финансов и Департамента окружающей среды по инициированию планировки, и на основании полученных мнений были уточнены предварительная заявка и эскизы.

**Приказом № 621 от 12.09.2023 волостная управа Ляэне-Харью инициировала детальную планировку кадастровой единицы Кивиранику (кадастровый признак 56201:001:0015) в деревне Винтсе.**

Планируемый участок земли расположен на главном чертеже общей планировки волости Падизе в зоне с целевым назначением резервной земли для жилищной застройки. Кадастровая единица Кивиранику граничит с кадастровыми единицами Мереезэре (кадастровый признак 56201:001:0623), Раннаметса (кадастровый признак 56201:001:0625), Раннаваате (кадастровый признак 56201:001:0441), Синилилле (кадастровый признак 56201:001:0442), Нурменуку (кадастровый признак 56201:001:0442), 0443), Весироози (кадастровый признак 56201:001:0444), Аллика (кадастровый признак 56201:001:0445), Вай-



кузе (кадастровый признак 56201:001:0448), Пыдрасарве (кадастровый признак 56201:001:0449), Кайдо (кадастровый признак 56201:001:1391), Кяо (кадастровый признак 56201:001:1400), Кибру теэ (кадастровый признак 56201:001:0628), Алликлепа теэ L2 (кадастровый признак 56201:001:0858) и Балтийским морем на северо-востоке. Площадь территории планировки составляет 7,51 га.

Детальная планировка соответствует общей планировке. Целью подготовки планировки является разделение земельного участка на два участка, определение площади застройки, права и условий строительства домовладения на каждом из образуемых земельных участков, а также решение других соответствующих задач детальной планировки. Задачи планировки соответствуют пунктам 1–13, 17 части 1 статьи 126 Закона о планировании. Потребность в возможных исследованиях при инициировании детальной планировки отсутствует.

**Приказом № 632 от 19.09.2023 волостная управа Ляэне-Харью утвердила детальную планировку кадастровой единицы Кыргызяэ метс 2 в деревне Туулна.**

Приказом волостной управы Ляэне-Харью № 968 от 20.09.2022 начата детальная планировка кадастровой единицы Кыргызяэ метс 2 в деревне Туулна (кадастровый признак 29501:007:3470). Площадь планируемой территории составляет 6,34 га.

На севере эта территория граничит с участком земли сельскохозяйственного

назначения Ээст-Тулина метс 7 (кадастровый признак 29501:007:0027), на востоке – с участком земли сельскохозяйственного назначения Аэдевахе метс 1 (кадастровый признак 29501:007:1258) и с участком земли под жилищное строительство Тюрнпу теэ 6 // Кивийаа (кадастровый признак 29501:007:1242), на юге – с участком земли сельскохозяйственного назначения Пыллу (кадастровый признак 29501:007:1273), на юго-западе – с участком земли под жилищное строительство Тюрнпу теэ 4 // Тасаза (кадастровый признак 29501:007:2880), на западе – с землей общего пользования Туулназе (кадастровый признак 29501:007:1587), с участком земли транспортного назначения Кыргызяэ теэ (кадастровый признак 43101:001:1231) и с участками земли под жилищное строительство Лахепере вкт 27 (кадастровый признак 29506:002:0250), Лахепере вкт 28 (кадастровый признак 29506:002:0260), Лахепере вкт 29 (кадастровый признак 29506:002:0270), Лахепере вкт 41 (кадастровый признак 29506:002:0370), Метсапийга вкт 33 (кадастровый признак 29506:001:0310), Метсапийга вкт 32 (кадастровый признак 29506:001:0300), Метсапийга вкт 31 (кадастровый признак 29506:001:0290), Метсапийга вкт 30 (кадастровый признак 29506:001:0280) и Метсапийга вкт 29 (кадастровый признак 29506:001:0270).

Детальной планировкой сформировано 7 участков земли для жилищного строительства и один участок земли транспортного назначения. Новые участки для жилищного

строительства планируются с суммарным правом застройки 450 м2 для одного жилого дома и до двух подсобных зданий. Разрешается строительство жилого дома высотой до 8 метров и до

2 этажей, вспомогательные постройки высотой до 5 м и 1-этажные. Водоснабжение решается путем создания общих буровых скважин, вопрос с канализацией решен установкой накопительных резервуаров. Для подачи воды в целях пожаротушения должны быть построены водозаборные пункты с резервуарами. Излишки дождевой воды впитываются в землю. Для подключения к электроснабжению следует заключить договор присоединения с Elektrilevi OÜ. Для подключения к коммуникационному оборудованию необходимо заключить договор присоединения с целевым учреждением Eesti Lairiba на строительство трассы связи от точки подключения до соединения участков.

Детальную планировку согласовали Спасательный департамент 12.09.2023 письмом № 7.2-3.1/5737-2, Elektrilevi OÜ 17.05.2023 письмом № 9008720208, Telia Eesti AS 18.05.2023 письмом № 37931569, целевое учреждение Eesti Lairiba 20.06.2023 представило согласование № KK4412HR.

Публичная демонстрация детальной планировки кадастровой единицы Кыргызяэ метс 2 состоится с 13 по 27 октября 2023 года в волостной управе Ляэне-Харью по адресу Раэ, 38, город Палдиски, и в библиотеке Клоога по адресу Аэдлинна теэ, 3, поселок Клоога, а также на странице волости.



## ИНФОРМАЦИЯ ПРИХОДА РИСТИ

Богослужения с причастием в церкви Харью-Ристи  
каждое 2-е и 4-е воскресенье месяца в 13:00

воскресенье, 22 октября, в 13:00 – богослужение;

воскресенье, 12 ноября – богослужение;

воскресенье, 26 ноября – богослужение Дня поминовения усопших.

ПРЯМЫЕ ТРАНСЛЯЦИИ БОГОСЛУЖЕНИЙ доступны на Facebook FB/ristikirik и на сайте прихода.

Участвующие в богослужении маленькие дети и их родители смогут также посетить ДЕТСКУЮ КОМНАТУ, которая находится в церковной ризнице.

ОСЕННИЙ КОНФИРМАЦИОННЫЙ КУРС начинается в октябре и заканчивается в Адвент. Приглашаются все желающие креститься и присоединиться к общине, а также просто любознательные люди, желающие расширить свой кругозор.

Регистрация и информация: эл. почта [risti@eelk.ee](mailto:risti@eelk.ee), тел. 55649256.

ЦЕНТР ПОВТОРНОГО ИСПОЛЬЗОВАНИЯ SÕBRA TUBA в старом здании школы Ристи

открыт чт. 11–14 и сб. 11–16,

в другое время по договоренности,  
тел. 53448671 (Маарика), 53583632 (Кая).

Пастор Анника Лаатс, тел. 55649 256, [risti@eelk.ee](mailto:risti@eelk.ee)  
FB/ristikirik [www.ristikirik.ee](http://www.ristikirik.ee)

**ЧАСТНЫЕ  
ОБЪЯВЛЕНИЯ**

Скупаю автомобили. Подходят в любом состоянии. Снятие автомобилей с учета. Забираю на буксире. Телефон 5345 1955, эл. почта autosober@gmail.com

Вывоз фекалий, опорожнение сборных колодцев! Звоните и спрашивайте предложения по телефону 53 468 430

Куплю неиспользуемое транспортное средство. Легковой автомобиль, внедорожник, фургон. Может быть с поломкой, в нерабочем состоянии. Рассмотрю все предложения также по выходным. Сниму с учета. Заберу на буксире. Быстрая сделка и оформление на месте. Тел. 5365 4085 skampus@online.ee

Кровельные, фасадные, общестроительные и отделочные работы. Работы по реновации многоквартирных домов. Предлагаем различные решения по строительству зданий и домов. 53529476 mehitus@gmail.com

Предлагаем различные грунтовые и земляные работы с 8-тонным экскаватором. www.vaikeekskaator.ee

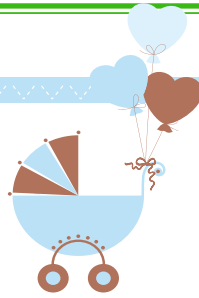
Изготавливаю деревянные двери и окна. тел. 5308 7220

Сухие дрова и сырые дрова, тел. 518 5323.

Продажа свежей рыбы! По вторникам в Вяэна с 12:00 до 12:15, в Кейла-Йоа с 12:30 до 13:00, в Лауласмаа с 13:15 до 13:45, в Палдиски с 14:00 до 14:30. По пятницам в Харью-Ристи с 10:00 до 10:30, в Падизе с 10:50 до 11:10, в Румму с 11:15 до 11:30, в Вазалемма с 11:40 до 12:40. Информация: 56667897

АРХИТЕКТОР. Проект ЧАСТНОГО ДОМА: новый, задним числом, расширение. Цена с согласованиями до получения разрешения на строительство 1200–1600. 58319789 aare.keel@gmail.com

Дорогой хозяин частного дома! Пригласи трубочиста с профессиональным сертификатом 5647 6128, www.korraskorsten.ee



*Поздравляем!*

**Новорожденные  
нашей волости**

РИВЕН РЕЙНТАЛ  
АЛЕКСАНДРА СКИДАНЧУК  
РАЙАН ТИЛЬГА  
АГУ ТУЙСК  
ЛЕО СУУРКАСК  
ЭММА ААСМА

**KONTEINERITE RENT & LAMMUTUSTÖÖD****JÄÄTME TE VASTUVÖTT RUMMUL**

WWW.PRUGIVEOD.EE +372 555 700 40

**Royal Auto OÜ**

Куплю по лучшей цене или по цене срочной продажи простаивающие без дела транспортные средства. Исправные, аварийные, с поломками и просто ненужные или старые. Автомобиль переоформлю прямо на месте с вашего имени, и вы освободитесь от автомобильного налога еще до того, как машина покинет двор. Жду ваших предложений на адрес seisevauto@gmail.com или по телефону 56188671. Приеду с буксиром и заплачу наличными. Подробнее см. на www.seisevauto.ee. Также можно отдельно заказать буксир для перевозки стройматериалов, тракторов и других устройств.

**KATUSTE PESU JA VÄRVIMINE**

- Hooldus nii kivi-, plekk- kui eterniitkatustele

- Katuse säilib kauem ja maja saab värske välisilme

- Küsi hinnapakumist:

tel. 555 094 76  
info@katusehooldus.ee  
www.katusehooldus.ee

Katusehooldus.ee  
KATUSE HOOLDUS



Metsakeskus.ee

Ostame kasvavat metsa, põllumaad ja metsakinnistuid.  
Kinnistud võivad olla tehtud raietega või asetseda piiranguvööndis.  
info@metsakeskus.ee  
Tel: 56 111 900



Lääne-Harju Vallavalitsus otsib

**SOTSIAALTÖÖ-  
SPETSIALISTI**

Kuulutusega saab tutvuda aadressil www.laaneharju.ee.

Dokumendid palume esitada hiljemalt

**22. oktoobriks 2023**  
digitaalselt allkirjastatult aadressile:

marily.haitson@laaneharju.ee

Lisainfo: Anneli Sert,  
sotsiaalosakonna juhataja,  
+372 529 6140,  
anneli.sert@laaneharju.ee

Avaldame kaastunnet lähedastele

**HENDRY  
MATHIAS  
VARIKU**

kaotuse puhul.  
Keila Kooli pere

Avaldame südamikku kaastunnet Kertile

**ISA**

surma puhul.  
Vääna Mõisakooli pere